



Malene Kubstrup Nelausen

Virksomme ingredienser i arbejdet med kunst, kultur og kreativitet som fundament for mental sundhedsfremme

Erfaringer fra syv kommunale aktionslæringsforløb i Sund By Netværkets projekt **Kulturens Rige**



**Virksomme ingredienser i arbejdet med kunst, kultur og kreativitet
som fundament for mental sundhedsfremme.
Erfaringer fra syv kommunale aktionslæringsforløb i Sund By
Netværkets projekt Kulturens Rige.**

© Sund By Netværket, 2023
1. udgave

Digital version: ISBN 978-87-92848-42-0
Trykt version: ISBN 978-87-92848-43-7

Forfatter

Malene Kubstrup Nelausen,
Institut for Psykologi, Københavns Universitet

Projektleder

Louise Dal,
Sund By Netværket

Foto

Alle fotos i rapporten er deltagerfotos

Figurer

Christa Breum Amhøj, Aktionsuniversitetet (figur 1-3)

Design og layout

4PLUS4

Udgivet af

Sund By Netværket
c/o KL-huset
Weidekampsgade 10
2300 København S

Download udgivelsen på www.sund-by-net.dk.
Der kan frit citeres og kopieres fra udgivelsen med angivelse af kilde.

Indhold

Baggrund	2
Kulturens Rige	4
Aktionslæring	4
De deltagende kommuner	6
Køge.....	6
Høje-Taastrup.....	7
Guldborgssund.....	7
Ringkøbing-Skjern	7
Egedal.....	7
Aarhus kommune	8
Rudersdal kommune	8
Værdiskabelser i Kulturens Rige	9
Broer, stier og krakelerede siloer	9
Mærkbare øjeblikke og stjernestunder	10
Evalueringsdesign	12
Virksomme ingredienser	12
Ingrediensliste	13
Etablering af "vi"	13
Fælles fundament	16
Leg, mod og læring.....	21
Gnist og flamme	24
Afsluttende betragtninger	26
Litteraturliste.....	27

Baggrund

I 2021 inviterede Sund By Netværket, i samarbejde med Aktionsuniversitetet og Danmarks Underholdningsorkester, syv medlemskommuner til at deltage i Kulturens Rige. Fundamentet for Kulturens Rige er et aktionslæringsforløb, der har til formål at bane vejen for, at kunst og kultur i højere grad anvendes rammesættende og strukturelt i det forebyggende og sundhedsfremmende arbejde i kommunerne, på tværs af afdelinger, forvaltninger og eksterne aktører - herunder frivillige foreninger og borgere. Det overordnede formål med Kulturens Rige var at undersøge, hvordan kulturens mentalt sundhedsfremmende potentiale kan anvendes til at fremme borgernes trivsel og mentale sundhed.

Flere undersøgelser har gennem det seneste årti vist, at dårlig mental sundhed og mistrivsel er et stigende problem nationalt såvel som internationalt (Sundhedsstyrelsen 2022; GBD 2019 Mental Disorders Collaborators 2022). Undersøgelserne har afstedkommet et øget behov for indsatser til at overkomme denne negative udvikling og der er kommet en øget forståelse i befolkningen og samfundet af, at det er nødvendigt at fremme, vedligeholde og styrke befolkningens mentale sundhed, som et supplement til at behandle og forebygge. Vi ved en del om, at kunst og kultur (f.eks. dans, sang, musik, billedkunst, drama, litteratur) – receptiv/modtagende såvel som partcipatorisk/deltagende - kan have en positiv indflydelse på vores mentale sundhed. F.eks. peger forskning på, at deltagelse i kunst- og kulturaktiviteter kan medføre øget hedonisk velvære (vores oplevelse at have det godt og være overvejende glad) og eudaimonisk velvære (vores følelse af mening, kontrol, autonomi og formål i vores liv) samt øget livstilfredshed. Desuden peger forskning på at kunst- og kulturaktiviteter kan bidrage til styrkelse af selvværd, selvaccept, selvtillid og selvværd samt bidrage til mindsket social isolation og ensomhed (Santini et al. 2023, Jensen 2022, Fancourt og Finn 2019).

Mental sundhed defineres af WHO, som "A state of mental well-being that enables people to cope with the stresses of life, to realize their abilities, to learn well and work well, and to contribute to their communities" (WHO 2022). Denne forståelse af mental sundhed indeholder to dimensioner - en oplevelsesdimension (hedoniske velvære) og en funktionsdimension (eudaimonisk velvære). Oplevelsesdimensionen handler om, at man oplever at have det godt, være overvejende glad og tilfreds med livet. Funktionsdimensionen handler om at kunne fungere godt i sin dagligdag i samspil med andre, at kunne udvikle sig og lære, klare dagligdagens gøremål, indgå i sociale relationer samt håndtere hverdagens udfordringer. Med denne definition forstås mental sundhed som mere og andet end fravær af psykisk sygdom, og omhandler også ressourcer og muligheder. En evaluering af arbejdet med Sundhedsstyrelsens forebyggelsespakker i kommunerne viste, at forebyggelsespakken for mental sundhed var vanskeligere at implementere, da den var mindre konkret og håndgribelig end pakkerne for fx tobak og alkohol (Friis-Holmberg et al. 2013). Samtidig understreger WHO i sin handleplan for mental sundhed 2013-2020, at strategier, der alene fokuserer på at behandle psykisk sygdom, ikke nødvendigvis vil føre til bedre mental sundhed på befolkningsniveau. Når målet er at fremme den mentale folkesundhed, må forebyggelse og behandling af psykiske sygdomme, derfor suppleres af mental sundhedsfremme (WHO 2013). Mental sundhedsfremme omhandler at styrke beskyttende faktorer for god mental sundhed og give adgang til færdigheder, ressourcer og støttende miljøer, som vil bidrage til at holde enkeltpersoner og befolkninger mentalt sunde (Barry 2019).

På denne baggrund bliver det også fra et kommunalt perspektiv relevant at undersøge, hvordan kunst og kultur kan anvendes i det lokale mentalt sundhedsfremmende arbejde med fokus på at styrke borgernes mentale sundhed. I denne rapport præsenteres erfaringerne fra de syv kommuners arbejde i projektet Kulturens Rige.

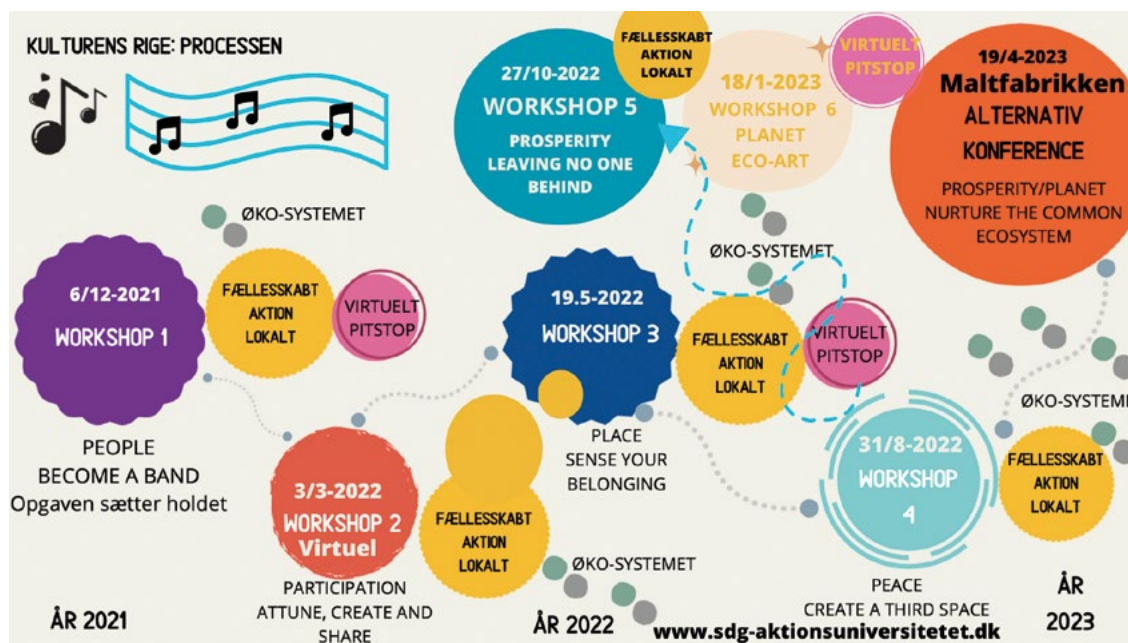
**Stilheden. Andægtigheden.
Mærkbarheden. Kroppe i langsomme
bevægelser placerer sig på kredsen
af stole rundt om musikere og
instrumenter. 1. violinen trækker vejret
ind, forløsning af luft og fingerens
dans på strengene. Lukkede øjne. Ro i
kroppen. Faldende puls. Glimt af glæde.
Landing i fællesskabet. Landing i krop.
Landing i Kulturens Ringe.**

Feltdagbog, workshop nummer et

Kulturens Rige

Kulturens Rige har strakt sig over en projektperiode på 1½ år fra nov. 2021 til maj 2023. I løbet af projektperioden har der været afholdt seks fælles workshops for de deltagende aktionslæringsgrupper, heraf én af workshopperne virtuelt pga. corona. Workshoppernes indhold har bestået af vidensoplæg fra relevante ressourcepersoner med kompetencer inden for kultur og mental sundhed (bl.a. Projektchef for ABC for mental sundhed Charlotte Meilstrup, kultur- og sundhedsforsker Anita Jensen, Niels Fietje research officer i WHO), af faciliterede gruppeøvelser hvor brugen af kreative og æstetiske værktøjer har været i centrum og af musikalske og kreative indspark ved Danmarks Underholdningsorkester.

Foruden workshops for alle deltagerne er der afholdt tre virtuelle pitstops særskilt for aktionslæringsgruppernes tovholdere, hvor tovholderne har modtaget sparring på lokale udfordringer. Mellem workshops og virtuelle pitstops har aktionslæringsgrupperne arbejdet med deres lokale fællesskabte aktioner.

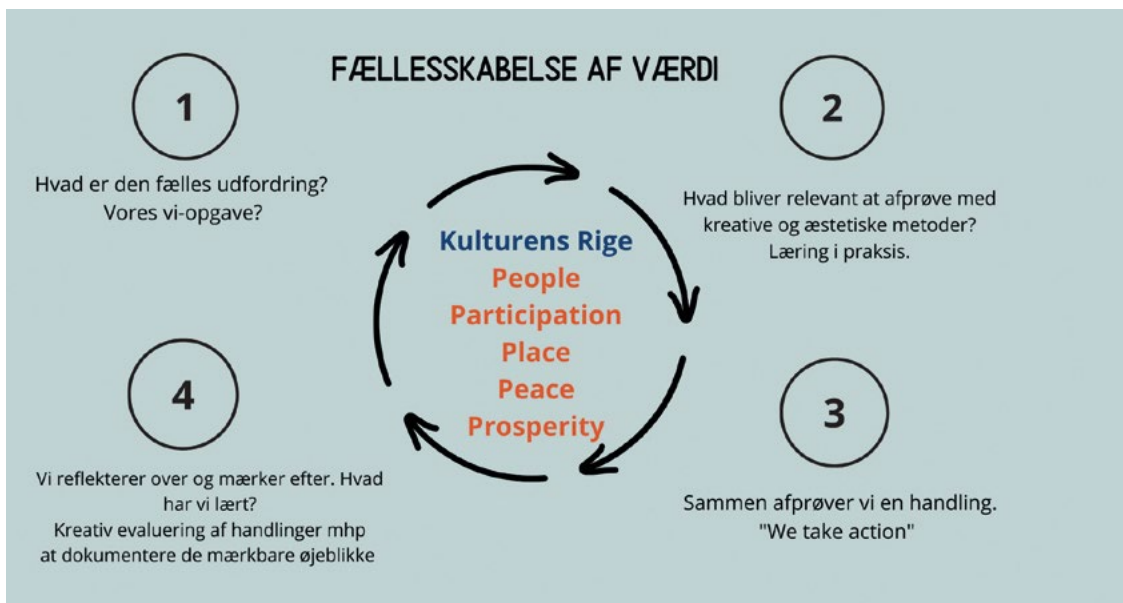


Figur 1. Forløbet i Kulturens Rige.

Aktionslæring

Kulturens Rige er tilrettelagt som et aktionslæringsforløb. Aktionslæring baserer sig på en tilgang til forandringsprocesser, hvor praksis søges udviklet og forbedret gennem systematisk refleksion, handling og læring i en social kontekst. På et grundlæggende niveau indebærer aktionslæring, at aktionslæringsgrupperne identificerer et lokalt problem eller en udfordring, der kræver en løsning eller forbedring. Dernæst handler man på denne udfordring ved at implementere en plan eller en handling. Under denne handling indsamler og analyserer man data samt reflekterer over resultaterne. Dette giver mulighed for læring og opnåelse af indsigt og forståelse i forhold til problemet, hvilket fører til ændringer i praksis og forbedring af resultaterne. Denne læring informerer og driver den næste cyklus af handling, og processen gentages kontinuerligt for at opnå fortsatte forbedringer.

Opbygningen af selve aktionslæringsforløbet i Kulturens Rige har trukket på WHO's bearbejdning af verdensmålene med afsæt i et folkesundhedsperspektiv til de 6 P'er: people, participation, place, peace, prosperity og planet. Formålet med P'erne er at vise en mere konkret vej til at forankre verdensmålene og skabe sunde, lærende, bæredygtige og kreative byer – og borgere. Sund By Netværket har, som WHO's danske netværk, oversat og omsat P'erne til en dansk kontekst (Sund By Netværket 2019, u.å.) og har sammen med Christa Breum Amhøj (2019a) bearbejdet P'erne ind i rammen af aktionslæring.



Figur 2. Fællesskabelse af værdi gennem aktionslæring.



Figur 3. De 6 P'er i Kulturens Rige.

Målgruppen for selve aktionslæringsforløbet i Kulturens Rige har været deltagerne i de tværfaglige aktionslæringsgrupper i hver kommune. De tænkes som fremtidige lokale ambassadører, der kan bidrage til at løfte det mentalt sundhedsfremmende arbejde med brug af kunst og kunst internt i kommunen, på tværs af forvaltninger, på tværs af lokalsamfundet og i selve etableringen af borgerrettede indsatser. Den sekundære målgruppe i Kulturens Rige var de borgergrupper i kommunerne, de udviklede indsatser rettede sig mod, da deres mentale sundhed ønskedes styrket.

De deltagende kommuner er, af Sund By Netværket, blevet anbefalet at sammensætte aktionslæringsgrupperne således at gruppen bestod af en sundhedskonsulent, en kulturkonsulent, en frivillighedskonsulent og/eller repræsentant for anden forvaltning, to repræsentanter fra en lokal forening og/eller (selvejende) kulturinstitution samt en eller flere frivillige ressourcer (borgere). Det er ikke lykkedes alle kommuner at rekruttere frivillige/borgere til deltagelse i aktionslæringsgrupperne. De syv kommuner har haft meget forskellige forudsætninger og ressourcer til rådighed i forbindelse med deltagelsen i Kulturens Rige. Således havde både Aarhus Kommune og Rudersdal Kommune allerede inden deltagelsen i Kulturens Rige to velbeskrevne og prædefinerede projekter, de to kommuner ønskede at arbejde med, og der var ligeledes bevilliget økonomiske ressourcer til projekternes gennemførelse og afsat årsværk til projektledelse. De to kommuner anvendte således Kulturens Rige som inspiration ind i de allerede etablerede projekter. På anderledes vis gav netop Kulturens Rige anledning til at igangsætte det undersøgende og lokale arbejde med kunst og kultur som fundament i det mentalt sundhedsfremmende arbejde i Køge, Høje-Taastrup, Ringkøbing-Skjern, Guldborgssund og Egedal kommune uden egentlige projektplaner eller økonomiske ressourcer til rådighed ved begyndelsen af Kulturens Rige. En aktionslæringsdeltager forklarer om den proces, som disse kommuner har gennemgået i løbet af Kulturens Rige:



Ja også havde vi jo heller ikke et fast defineret projekt eller sådan, da vi startede ud. Vi startede helt fra scratch ik'. Og det altså, der skulle vi jo sådan definere det sammen og gennem ja dialog og relationer og møder og sådan. Så på den måde har det jo også været en meget innovativ proces.”

Faglig koordinator, sundhed

De deltagende kommuner

I det følgende præsenteres de syv deltagende kommuners respektive projekter, prøvehandlinger eller fokusområder i Kulturens Rige i oversigtsform. For uddybning af de enkelte kommuners arbejde henvises til Sund By Netværkets Vidensportal <https://sundeborgere.dk/indsatsomraade/kultur-og-sundhed/>

Køge

Køge kommune har i forbindelse med Kulturens Rige og kommunens deltagelse i March mod ensomhed arrangeret og afholdt eventet "Gang i gården", der bestod af daglige udendørsarrangementer, som strakte sig over seks dage med fællesdans, cubansk salsa, højtlesning, klovneshow, jazzkoncert, fællessang, fortælling og det lokale seniorband. Formålet var at sætte fokus på fællesskaber, bibliotekets tilbud til særligt seniorer og den lokale seniorklub. Derudover har Kulturens Rige bidraget til mange musikalske besøg af det lokale seniorband + medarbejdere fra kommunens musikskole på plejecentre, sundhedshuset, beskyttede boliger samt være- og opholdssteder. Aktionslæringsgruppen arbejder på at opstille en ordrulle der også fungerer som bænkh, der kan skifte lokation og flyttes rundt forskellige steder i kommunen.

Høje-Taastrup

Høje-Taastrup kommune har i Kulturens Rige haft fokus på voksne borgere i alderen 50-70 år, som er i risiko for at udvikle ensomhed, eller er sårbare eller udsatte af forskellige årsager (borgere i en pårørende gruppe, deltagere i en sorg- og livsmodsgruppe samt brugere af værestedet Paraplyen). Gennem prøvehandlinger har aktionslæringsgruppen undersøgt, hvordan kunst og kultur kan give værdi i de forskellige borgeres hverdag ved at tilbyde fribilletter til kulturelle arrangementer i kommunen. Det har været hensigten at bringe kunst og kultur i spil som et andet og fælles tredje, som grupperne har kunnet mødes om, f.eks. litteraturoplæsning, foredrag og koncerter. Håbet har været, at kunst og kultur kan bidrage til glæde og trivsel og måske mere lyst og mod til at håndtere hverdagens udfordringer.

Guldborgssund

Guldborgssund kommune har anvendt Kulturens Rige som indgang til at skabe et alternativt samarbejdsforum, hvor aktionslæringsgruppen har forsøgt at bryde den vante tankegang om, hvem og hvilke interessenter der bydes ind til samarbejde, når kulturen skal sættes som løftestang for sundhed og trivsel. Det har fra projektets start, været et sigte at få skabt en udløberindsats, hvor netop det alternative samarbejde er omdrejningspunktet. Dette er lykket, og der er bevilliget projektmidler fra Slots- og Kulturstyrelsen til en videreudvikling af 'Kulturens Rige' til et nyt projekt 'Rødder', hvor også Storstrøms fængsel og Helhedsplan Lindholm (et socialt belastet boligområde) er tænkt med. Derudover har samarbejdsforummet, som aktionslæringsgruppen har udgjort, skabt forbindelseslinjer mellem forskellige aktører, således at de forskellige aktørers ressourcer er blevet synliggjort.

Ringkøbing-Skjern

Ringkøbing-Skjern kommune har med Kulturens Rige undersøgt, hvordan kulturen kan bruges som sundhedsfremmende aktivitet for unge på ungdomsuddannelser. Aktionslæringsgruppen har arbejdet med to forskellige elementer 1) kulturworkshops i skoletiden for alle 1.g'ere med minikoncert og oplæg om musikkens betydning for mental sundhed ved lokal up-coming musiker, korworkshop, bodypercussion, teambuilding-aktiviteter samt fællesskabte kunstværker i klasserne samt 2) "Cooltur"-cafeer efter skoletid, hvor alle skolens elever inviteres. På eftermiddagsworkshopperne har der været brætspilscafé, musik v. musikskolelærer, fællesspisning, maling af metalfisk til et tilbagevendende event i kommunen. Gennem eftermiddagsworkshops og besøg i undervisningen på en af kommunens ungdomsuddannelser har aktionslæringsgruppen søgt at skabe aktive og meningsfulde fællesskaber for unge med det formål at fremme de unges mentale sundhed. Samtidig har aktionslæringsgruppen haft fokus på at bane vejen for nye samarbejdsrelationer på tværs af kultur, fritid, frivillighed og sundhedsfremme i kommunen.

Egedal

Egedal kommune har udviklet tre forskellige initiativer i forbindelse med Kulturens Rige. 1) Et foreningsklippe kort, som skal modvirke ensomhed og stimulere foreningslivets evne til at hverve nye medlemmer. Foreningsklippe kortet giver adgang til fem besøg/prøvetimer i de lokale foreninger, der har tilmeldt sig ordningen. Målgruppen for klippekortet er dels foreningerne, som ønsker nye medlemmer, og dels de mange borgere (herunder tilflyttere) som endnu ikke har fundet vej ind i fællesskaberne i foreningerne. 2) Fem foreningsdage i Slagslunde (børnedag, kvindeaften, mandeaften, seniordag, fællesdag). Det primære formål har været at samle byen og lokalområdets beboere på tværs af generationer, skabe opmærksomhed på Slagslunde klubbens mange tilbud og ad de veje, forebygge ensomhedsproblematikker. Desuden har formålet været at samle byen på tværs af demografiske forskelle samt integrere nye tilflyttere i foreningslivet. 3) Genbrugsværksted i Stenløse kulturhus. Genbrugsværkstedet er udviklet og etableret i et kulturhus sammen med en gruppe mænd, der nyligt har etableret sig som forening, hvor de mødes og drøfter projekter,

designer og reparerer eller bygger, imens de hygger. Der er primært fokus på at bygge et værksted op, hvor man kan lave kreative projekter sammen til gavn for deltagerne og lokalsamfundet som helhed. Målgruppen er førtidspensionister, efterlønnere og fleksjobbere, men alle mænd over 18 år er velkommen i foreningen. Værkstedet er åbent for alle borgere, men det kræver dog introduktion til maskiner og værktøj, hvis man ønsker at benytte dette.

Aarhus kommune

Aarhus kommune har brugt Kulturens Rige til at arbejde med deres modelforsøg i "Grib engagementet", der er et initiativ under Kulturministeriet. Aarhus Kommunes modelforsøg er kunstpædagogiske forløb i musik, billedkunst og drama integreret i undervisningen i specialklasser på mellemtrinnet. De kunstpædagogiske forløb har haft til formål at arbejde med at udvikle børnenes empati, muligheder for at udtrykke sig, evne til relationsdannelse, deltagelse og handlemuligheder. De kunstneriske aktiviteter er faciliteret af kunstpædagoger fra lokale kunstfaglige skoler (Filurens skole for teater og dans, Aarhus Musikskole, og Aarhus Billed- og medieskole) i samarbejde med det specialpædagogiske personale på skolerne.

Rudersdal kommune

Rudersdal kommune har brugt Kulturens Rige til at arbejde med "Projekt Kulturligvis – Kunst, kultur og natur som nye veje til fællesskab og trivsel". Formålet med projektet har været at give borgere i sårbare situationer (fx ledighed, mistroisvel, ensomhed, psykiske lidelser og fysiske sygdomme, herunder smerteproblematikker) adgang til fællesskab og succesoplevelser gennem deltagelse i aktiviteter indenfor kunst og kultur samt inkludere dem i kommunens tilbud på kulturområdet og i foreningslivets fællesskaber. Projektet indeholder to komponenter 1) 6-ugers gruppebaseret forløb, hvor målgruppen prøver kræfter med forskellige tilbud indenfor kunst og kultur og 2) ledsagerordning, hvor målgruppen med en frivillig "kulturven" kan deltage i tilbud indenfor kunst, kultur og natur. Indsætterne er udført på lokale kulturinstitutioner (biblioteket, kulturcenter, kunsthall) og i det bynære grønne miljø.



Værdiskabelser i Kulturens Rige

Broer, stier og krakelerede siloer



Kommunen har gået ind i det her projekt med en tanke om, at vi skal skabe helt nye måder at se sundhed og kultur på, som man før har haft måske - det er i hvert fald min opfattelse af kommunen - som en silotænkning, af noget todelt. Kultur, det foregår herovre, og sundhed, det foregår herovre. Her er noget med noget puls, og herovre noget med noget pensler og... Ja, og nu kombinerer vi det altså [...] Kan vi opnå en synergieffekt? Det er sådan det, jeg har set kulturens rige som, altså man prøver at kombinere de to verdener. [...]"

Fællesskabskonsulent, sundhedsafdeling

Sådan fortæller en fællesskabskonsulent i en sundhedsafdeling om kommunens ambitioner med deltagelsen i Kulturens Rige og kommunens visioner om at nedbryde siloer, der vanskeliggør samarbejder, fællesskabelse og udviklingsarbejder mellem kommunens forvaltningsområder. Fællesskabskonsulenten peger på en udfordring, der ikke kun eksisterer i den pågældende kommune, men som er en velkendt problematik. Den kommunale virkelighed er præget af forvaltningsområder med egne logikker, arbejdsområder, ansvarsområder og lovgivning. Og det kan være end dog meget vanskeligt at samarbejde på tværs selv inden for samme kommune, da der kan være stærke dynamikker, der søger opretholdelse af gængse faggrænser samt grænser mellem discipliner og vidensområder, som vanskeliggør brud og nytænkning. Som kultur- og sundhedsforsker Anita Jensen skriver, kan det "Med blandende tilgange og forståelser være udfordrende at udvikle noget fra en idé om et tværfagligt og/eller tværsektorielt projekt til et egentligt projekt, hvor et komplekst sæt af krav, aktiviteter og strukturer er indlejret" (Jensen 2022: 24). Det ønskede tværfaglige, tværdisciplinære og tværsektorielle samarbejde om problemløsning i kultur- og sundhedsfeltet er dermed ikke bare lige til, men er noget der kræver en særlig indsats, der får en afgørende betydning, når der skal findes løsninger på komplekse problemstillinger.

Med ovenstående som bagtæppe er det derfor også bemærkelsesværdigt, at alle aktionslæringsgrupperne rent faktisk oplever, at deltagelsen i Kulturens Rige - med opdraget om at lade kunst/kultur og sundhed mødes - har skabt nye samarbejder og nye måder at samarbejde på. Det har givet anledning til at silotænkningen er sat på pause for en stund og der er blevet etableret broer og stier mellem medarbejdere internt i kommunen og mellem medarbejdere i kommunen og de andre aktører, f.eks. frivilligcentre, frivillige og lokale organisationer, der har været en del af aktionslæringsgruppen. En værdiskabelse, der ikke er målbar i gængs forstand, men f.eks. kommer til udtryk på følgende måde:



Det der står som den største stjerne hos mig, det har været vores samarbejde. Altså at opleve hvordan de der møder vi har haft imellem vores workshops, hvor vi har brainstormet på, hvad skal vi lave næste gang. Hvor vi simpelthen har startet på et blankt stykke papir og bare kastet idéer ind og så opleve, hvordan vi ret hurtigt greb hinandens idéer og byggede videre på dem og sagde: jeg kender lige en, der kan noget af det der, og hvis vi nu kobler hende sammen med ham der, så kan vi nok få det til at virke. Og så opleve få uger efter, hvordan de der idéer, der startede med at være løs snak, udvikler sig til at være noget, der rent faktisk virker sammen med de der unge mennesker, når vi så havde workshoppen med dem. Den der udviklingskurve fra den løse idé, der bare fløj hen over bordet på det første planlægningsmøde til, at det få uger efter blev til noget, der virkede, fordi vi brugte hinandens kompetencer og hinandens netværk, det, synes jeg, har været enormt stærkt at opleve, og det glæder jeg mig til, at vi skal lave meget mere af.”

Leder af frivilligcenter

Det betyder, at der for alle aktionslæringsgruppernes vedkommende er etableret nye samarbejdsrelationer, der rækker ud over selve arbejdet i Kulturens Rige (dette udfoldes yderligere i afsnittet om ingrediens nummer ét, etablering af ”vi”).

Mærkbare øjeblikke og stjernestunder

Der har gennem arbejdet i Kulturens Rige været et eksplicit fokus på at skabe mærkbare og sanselige øjeblikke, som kan forstås som en oversættelse af, hvordan kunsten og kulturen kan berøre os og skabe nye dybe(re) relationer mennesker imellem og mellem mennesker og steder, der på sigt kan skabe fællesskaber, tilhørsforhold og nye aktiviteter (Amhøj 2019b). Deltagerne i aktionslæringsgrupperne er blevet udstyret med en linse i form af begrebet ”stjernestund” til at fastholde disse øjeblikke som billeder på den værdiskabelse, der ikke er umiddelbar monitorærbar hvad angår økonomisk bundlinje eller i fx måling på en skala for mental sundhed. I det følgende beskrives tre af disse stjernestunder, som de er fortalt af tre deltagere i aktionslæringsforløbet.



Hun var en lille spinkel dame. På 92. Hun kunne næsten ikke gå. Og så stod jeg sådan og smilte lidt til hende. Og så smilte hun også til mig. Så siger en af personalerne: ”Du kan godt byde hende op til dans”. ”Argh”, sagde jeg. Så næste gang [vi holdt koncert på plejehjemmet] så bød jeg hende op til dans. En lille spinkel dame, så jeg skulle holde godt fat i hende. Og så dansede vi lidt der og så sang jeg samtidig med. Jamen hun var altså færdig. Og som lederen sagde: ”Hvis hun dør i aften. Så dør hun lykkelig.”

Stjernestund fra plejehjem fortalt af borgere/frivillig/amatørmusiker



En elev der altid kun har villet bruge en sort farve og som simpelthen ikke ville røre andet og så igennem kunstforløbet, så pludseligt tegner eleven med alle farver. Og det var så enkelt og rørende et billede på hvor meget der sker for sådan et barn igennem sådan et forløb. Altså det der med at faktisk kommer barnet til at folde sin personlighed ud på en eller anden måde. Det synes jeg er så rørende. ”

Stjernestund fra kunstforløb med børn fortalt af sundhedskonsulent



Kulturhuset er egentlig under ombygning, så det vil sige, at man kan ikke rigtig være i kulturhuset, fordi der er byggerod allevegne, så man kan ikke rigtig booke lokaler eller de lokaler, vi havde fået bygget først, det var jo ligesom annulleret af det der byggerod. Og så alligevel at sige til ham her, den initiativtagende borger, det gør vi sgu. Og han var med på den. Og så fra, at det var ham, og vi så stille og roligt har fået sådan en gruppe i november stablet op, og vi så mødtes i Kulturhuset alligevel med sådan nogle foldeborde, vi har kunne folde ud om aftenen, i håndværkerstøv og med lys der blinkede, fordi nødgeneratoren gik og sådan noget. Og det der egentlig er stjernestunden er faktisk, at de der mænd har bare været sindssygt glade. De har syntes, det var fantastisk, de har på alle mulige måder, det der som kan være sådan en klassisk, måske både sådan en kvindeting og måske også den her kommunale, og måske endnu mere sundhedsagtige ting, der skal være orden i tingene, man skal mødes i sikre forhold, der skal være klinisk, der kunne være mange ting, jeg havde kunnet sætte en finger på og sige, det der lever ikke op til standarden for den perfekte måde at mødes på. Men hold da op, hvor har de hygget sig og de har nyt, og de selv har skullet tage en stol, støve den af og stille den og så sige ”høhø, hvor er det sjovt, vi her sidder med kommundamen”. Og så blev kaffemaskinen fjernet, og så har de selv haft kaffemaskinen med, som de pakker op. Og det er sådan en stjernestund at se de der mænd tage ejerskab på det. Den gruppe er jo typisk, dem der kommer, det er tidligere håndværkere, der er slidt ned, det er førtidspensionister, det er jo af samme grund, der er også en enkelt pensionist, men ellers er det faktisk fleksjobbere og førtidspensionister, der kommer, og nogle som de tit føler, de ikke har et sted at tage hen.”

Stjernestund om at etablere et fællesskab for mænd under alternative og udfordrede forhold. Fortalt af kommunal fællesskabskonsulent

De ovenstående beskrivelser af stjernestunder åbner blikket for, hvordan aktionslæringsgrupperne med deres prøvehandling har skabt bevægelser og bevægelse blandt og mellem mennesker og steder.

Evalueringsdesign

Virksomme ingredienser

De ovenstående eksempler på værdiskabelser, der er genereret i Kulturens Rige kalder på en undersøgelse af, hvilke ingredienser der har muliggjort og udgjort fundamentet for, at værdiskabelserne er lykkedes. Med andre ord, hvad har fået det til at ske? – hvilke ingredienser skal vi tilsætte?

Ingrediensbegrebet hviler på en forståelse af, at det er muligt at udlede nogle generelle elementer på tværs af indsatser, der er mere virkningsfulde end andre; som gær, mel og vand i et brød. De udledte elementer - eller ingredienser - vil derfor bidrage med viden, der ikke alene knytter sig til den enkelte indsats, men også kan bruges til at designe og udvikle andre indsatser. Samtidigt hviler ingrediensbegrebet på en forståelse af, at indsatser skal skabes i lokale kontekster og sammen med de borgere det handler om. Det, som virker ét sted vil ikke nødvendigvis virke et andet sted – det er nødvendigt at foretage lokale tilpasninger. Ingredienserne, der udledes på tværs af de kommunale erfaringer, vil derfor også bære præg af et højt generaliseringsniveau, så det er muligt efterfølgende at oversætte ingredienserne i andre kommuner. Det høje generaliseringsniveau er særlig nødvendigt, når der arbejdes med komplekse problemer, hvor den lokale kontekst har en afgørende betydning (Bukdal 2021). Selvom selve ingredienslisten er formuleret på et højt generaliseringsniveau, udfoldes de på et meget konkret niveau med afsæt i flere interviewciter og feltnoter, så der knyttes konkrete billeder og fortællinger fra aktionslæringsgruppernes erfaringer, oplevelser og perspektiver til de respektive ingredienser. Arbejdet med virksomme ingredienser (der også kaldes kerneelementer eller principper) er inspireret af Patton (2017), Cartwright og Hardie (2012), Bukdahl (2021) samt Bukdahl og Vickery (2022).

Det guidende spørgsmål i evalueringen har været, hvilke virksomme ingredienser der kan identificeres i de deltagende aktionslæringsgruppers arbejde med at anvende kunst og kultur som fundament i det mentalt sundhedsfremmende arbejde. Analyserne baserer sig på et empirisk materiale bestående af deltagerobservationer ved de fælles workshops, deltagelse på udvalgte online tovholdermøder, fokusgruppeinterviews med aktionslæringsgrupperne samt skriftlige materialer fra aktionslæringsgrupperne, Sund By Netværket samt facilitator af aktionslæringsforløbet Christa Breum Amhøj fra Aktionsuniversitetet. I fokusgruppeinterviewene er de virksomme ingredienser i det lokale arbejde søgt indkredset i samarbejde med aktionslæringsgrupperne, mens de tværgående analyser er foretaget af evaluator. De tværgående analyser er kvalificeret af allerede eksisterende viden på området samt teoretiske perspektiver og er guidet af følgende spørgsmål:

- Hvilke prøvehandlinger og indsatser er udviklet i projekterne og hvordan har samskabelsesprocessernes bidraget til udviklingen?
- Hvilke barrierer og fremmere har projektdeltagerne oplevet i forbindelse med at bruge kunst og kultur som fundament i det mentalt sundhedsfremmende arbejde?
- Hvilke læringspunkter peger aktionslæringsgrupperne på i deres lokale arbejde og hvilke opmærksomhedspunkter anbefaler de andre kommuner at have i arbejdet med kunst og kultur som fundament i det mentalt sundhedsfremmende arbejde?

Ingrediensliste

De tværgående analyser peger på en ingrediensliste bestående af fire centrale ingredienser:

- Etablering af "vi"
- Fælles fundament
- Leg, mod og læring
- Gnist og flamme

De fire ingredienser vil i det følgende, blive beskrevet og udfoldet enkeltvis, men fletter sig, i det udførte arbejde og i de konkrete erfaringer i Kulturens Rige, ind i hinanden.

Etablering af "vi"

Den første ingrediens, der er identificeret på tværs af materialet, er aktionslæringsgruppernes arbejde med og forståelse af sig selv, som et "vi". Aktionslæringsgrupperne har brugt tid på at pleje deres interne relationer og lagt sig i selen for, at det skulle være et hyggeligt og sjovt (sam)arbejde. Som en kulturkonsulent fortæller, er det ikke hverdagspraksis eller en almindeligt anvendt tilgang til projektarbejde at gøre plads til relationsskabelse projektdeltagerne imellem:



Vi er jo ikke vant til, når vi arbejder med projekter, at der er så meget tid til det her med at styrke relationerne altså at lære , ik' os'. Der er ofte, så vil man bare, så er det lige på og hårdt. Og det kan jo godt amputere det lidt, hvorimod her der får vi faktisk tiden til at lære hinanden at kende. Og det. Det, synes jeg, har været meget værdifuldt. I forhold til at kunne bruge hinanden fremadrettet også."

Kulturkonsulent

At det ikke er hverdagspraksis, at der levnes tid til relations arbejde, er ikke enestående for kommunerne, der har deltaget i Kulturens Rige. Bukdahl (2021) påpeger ligeledes, at en af de helt generelle basale udfordringer ved helhedsorienterede indsatser, hvor forskellige fagligheder skal samarbejde om en fælles opgave og den enkelte medarbejder og leder skal løfte blikket fra egen opgave, egen faglighed og egen lovgivning, er de tidsmæssige ressourcer, det kræver at prioritere det kollegiale relations arbejde. Om end det er afgørende for opgaveløsningen (Bukdahl 2021:102). Når kulturkonsulenten fremhæver det særegne ved netop Kulturens Rige og den måde, aktionslæringsforløbet er bygget op, så det er muligt at bruge tid på at styrke relationerne i gruppen og dermed også det tværfaglige samarbejde, skaber det en værdi, der ikke kun befrugter selve projektet men også mulighederne for fremtidige samarbejder ud over selve projektperioden for Kulturens Rige.



På samme vis fortæller en sundhedskonsulent om, hvordan aktionslæringsgruppen til at begynde med var to-delt, men blev til et samlet "vi" og hvordan det har haft betydning for arbejdsglæde og samarbejde:



Vi fire som team og som gruppe på tværs har jo virkelig haft det fantastisk sammen. Altså, vi har jo haft det rigtig godt og sjovt sammen. Fra man starter med at være sådan, vi var ligesom team sundhed, og de var team kultur, og så skulle vi prøve at forstå hinanden. Nu sidder vi jo bare... Det er jo virkelig noget af det, jeg synes har været helt fantastisk. Også på et personligt plan har det været vildt spændende at opleve de nye kollegaer og få nærmest sådan et kollegialt venskab”.

Sundhedskonsulent

For projektdeltagerne tillægges kvaliteten af relationerne samt tiden og rammerne for at pleje og opbygge relationerne en kæmpe betydning for at aktionslæringsgrupperne er lykkedes med at skabe forbindelseslinjer mellem kunst/kultur og sundhed, hvor kaffe, latter og fælles oplevelser står centralt. Figur 4 viser en wordcloud, der er genereret på baggrund af aktionslæringsdeltagernes individuelle besvarelser af, hvilke tre ord, der karakteriserer arbejdet i deres aktionslæringsgruppe. Og her er tegner sig et billede af at der er blevet etableret et samarbejdsrum præget af åbenhed, samarbejde, fællesskab, tryghed, tillid og respekt.

I citatet nedenfor bliver oplevelsen af et samlet "vi" talt helt bogstaveligt frem, idet biblioteksmedarbejderen beskriver kvaliteterne ved aktionslæringsgruppen:

Flere af aktionslæringsgrupperne har gjort sig erfaringer med, at opbygningen af social kapital, særligt omkring bridging, hjælpes på vej af, at der deltager medarbejdere med førsteledskontakt til målgruppen i aktionslæringsgruppen samt at der sidder borgere/frivillige med i gruppen.



Fælles fundament

Den anden virkningsfulde ingrediens i aktionslæringsgruppernes arbejde har været etablering af fælles sprog og arbejds- og forståelsesramme for arbejdet og dermed fælles fundament i det tværfaglige samarbejde. De fælles fundament er særligt støbt og konstrueret af elementer fra de fælles workshopdage, hvor aktionslæringsgrupperne er blevet klædt på gennem faglige oplæg, udviklende benspænd og så er de selv blevet "udsat" for kunsten og kreativitetens mærkbare øjeblikke. Flere af aktionslæringsgruppernes deltagere forstår workshopdagene som en form for fælles kompetenceudvikling, kursus og efter- og videreuddannelse. Som en deltager fortæller:



Det har jo også været en læring for os. Altså hele det her forløb har jo været et, en form for kursus, tænker jeg også. Altså vi har fået noget inspiration og nogle redskaber til, hvordan vi kan gå ud og arbejde med nogle forskellige målgrupper."

Kulturkonsulent

Værkerne må ikke berøres. Men de berører. De stemningsætter med deres nysgerrighed og provokation. Musikken pejler vejen. Vi slentrer gennem hallen i stilhed. Blikkene retter sig mod kunsten i alle verdenshjørner - på væggene, i loftet og på gulvene. Der standses. Og sanses. Strygernes toner blander sig med lyden af fodsåler på betongulvet.

Farvekridtene bevæger sig over det hvide papir. Tænksomme ansigter. Lyttende ører. Strygerne omfavner os i et varmt og omsorgsfuldt kram. Musikken standser i værkskifte. Lyden af farvekridtenes dans tegner et lydbille. En rytmisk figur mellem bordene.

Feltdagbog, workshop nummer fire, Arken

En anden deltager fortæller om de fælles workshopdage, som refleksionsrum for gruppens fælles arbejde, hvor der naturligt – også qua transporttid – bliver afsat tid til samtale:



altså vi får [det] jo simpelthen faciliteret. Det har vi også snakket om, bare det at vi får lov til også at have en transporttid sammen og have hinanden i nogle mellemrum og anskue det gennem P'erne har virkelig været en gave og en luksus, fordi det er ikke.. sådan er vores arbejdsdag jo ikke, at vi kan bruge tiden på refleksion på det vi laver”

Kommunal programleder, kultur og sundhed

Samtidig har workshopperne givet anledning til, at aktionslæringsgrupperne har oplevet kunsten og kulturens muligheder for at skabe mærkbare og sanselige øjeblikke på egen krop. En aktionsgruppedeltager fortæller nedenfor, hvordan han mødes af musik ved sin ankomst til workshop nummer fem hos Sund By Netværket i KL-huset:



Den allerfedeste og mest overraskende oplevelse, jeg havde, det var til mødet i KL-huset, hvor jeg ankom. Jeg parkerede i parkeringskælderen der nedenunder den kæmpestore bygning. Tog elevatoren op. Trådte ud i receptionen, og så var der klassisk musik. Og så sad Underholdningsorkestret der nedenfor trappen og spillede og rundt på alle balkonerne på etagerne ovenover, der stod folk og hang udover rækværket for at se, hvad filen er det, der foregår dernede. Altså den der kæmpe overraskelse at træde ud af en elevator og pludselig være midt i en klassisk koncert. Det var noget af det vildeste, jeg har oplevet. Det var simpelthen så stort og totalt uventet ik'. Fordi hvis jeg nu var gået ind ad døren, så havde jeg måske hørt lidt på vej ind eller set noget gennem glasdørene, men jeg var totalt uforberedt, fordi det var bare: Elevatordøren åbnede sig og så var der klassisk koncert lige foran næsen ik'. Det var en fed oplevelse. Det var rigtig godt tænkt.”

Leder af frivilligcenter

Oplevelserne har bidraget til både en forstærkning af den fælles mission (vi arbejder sammen om at skabe mulighed for at andre mennesker får lignende oplevelser) og til en erfaret opleve af, hvad kunsten og kulturen kan bidrage med mærkbart og sanseligt (kunsten og kulturen har noget at byde på i det mentalt sundhedsfremmende arbejde). I følgende ordveksling mellem to aktionsgruppedeltagere gives indblik i netop dette:



Biblioteksmedarbejder: "Vi er også selv blevet skubbet lidt under vejs, kan man sige. Vi starter med at skulle danse tango, ja. Hvor tit gør man lige det ik? I sådan et forløb. Så undervejs der har der hele tiden været nogle anderledes elementer, end der typisk er i sådan et projekt."

Frivillighedskonsulent: "Altså helt klart, så det har også været nyt for os, og man kan jo sige på en måde, at vi har været en slags forsøgskaniner i noget, som vi måske kan gå ud i en eller anden form [...] og bringe dét videre til nogle andre, som vi har prøvet på vores egen krop. Og vi [kan] tænke i nogle af de samme greb. Vi kan nok ikke gøre præcis det samme, som det I har gjort, men man kan tænke i nogle af de her greb. Så ved vi også, hvordan reagerede vi selv, da vi skulle stå og danse tango, eller hvordan var det, da vi skulle lave menneskeskulpturer eller sådan."

Flere af aktionslæringsgrupperne har også på egen hånd eksperimenteret med at bringe de kreative processer ind mellem workshopperne - hvad sker der hvis vi holder vores møder i et keramikværksted og vi sidder ved drejebænke, mens vi holder møde? Hvad sker der, hvis vi åbner vores møder med, at vi på skift medbringer et kunstværk - et maleri, noget musik eller litteratur - og lader kunstværket sætte rammen for vores møde? Et eksempel på dette fortæller en frivillighedskonsulent om:



vores første møde i gruppen her tilbage i sidste vinter. December tror jeg. Det var koldt. Det var frostvejr. Det var snevejr. Vi havde været ude at gå en tur i boligsociale områder for sådan ligesom at snuse og se, hvor kan vi hente noget inspiration her i forhold til målgrupper, i forhold til locations og alt det her, og så kom vi tilbage på rådhuset efter at var bundfrosne simpelthen og satte os ind i de her kontormøbler i sådan en hygge-krog, og [gruppetager] havde en termokande kaffe og te med, og hun havde chokolade med og stearinlys. Og så satte vi os til rette der på den der kolde vinterdag og så læste [gruppetager] simpelthen op for os af den her novellesamling, som hed Tyverier af Thomas Korsgaard. Og det var simpelthen bare. Det var virkelig en stjernestund, fordi det der med at komme ude fra kulden og komme ind i varmen og så det her med, at der blev skabt den her hygge-stemning. Der blev virkelig skabt en stemning, og så, du er også fantastisk god til at læse op”

Frivillighedskonsulent

Det tværfaglige og det tværdisciplinære udgangspunkt for arbejdet i Kulturens Rige, hvor ønsket har været at undersøge og udforske kultur- og sundhedsfeltet med en bred og divers sammensætning af aktionslæringsgrupperne er blevet understøttet af netop kunsten og kulturen selv qua kulturens fællesskabende effekter.

Et opmærksomhedspunkt i forbindelse med ingrediensen er, at det der opleves som samstøbte fundamentet gennem efter- og videreuddannelse på medarbejdersiden - kan opleves som ”langhårrssnak” for borgere/frivillige og bidrager dermed til distance frem for fælleshed. En fællesskabskonsulent giver et eksempel på sin oplevelse af særligt P’erne i samarbejdet med frivillige:



Jeg ved ikke om det er forskningstungt, det virker bare måske distancerende, når du begynder med engelske begreber, tror jeg, at så gør det, at man så tænker, det vil jo aldrig stå ude i vores lille lokalforening og tage nu laver vi noget for prosperity. Altså det virker ikke inviterende, så jeg tror, at der er man nødt til på en eller anden måde at tænke, at det er det jo, det er jo et projekt, der på andre måder er inviterende, men det kommer utilsigtet til at virke ekskluderende, i stedet at man skal sidde der og forstå. [Frivillig] sagde jo, når der er de der komplicerede ord, så får det mig til at føle mig dum. Og det tror jeg virkelig, vi skal tænke over, hvis vi har nogen med, som jo normalt ikke færdes i alt det her, at der er altså noget rent lingvistisk interessant, i forhold til at tænke, hvordan er det, vi taler om det, vi alle sammen gerne vil tale om, på en fed måde.”

Fællesskabskonsulent

Det er derfor væsentligt at arbejde med, hvordan de fælles fundamentet tilgodeser flere forskellige typer af deltagere med forskellige forudsætninger og ressourcer. For som en frivillig/borger ytrer om vigtigheden af netop frivilliges deltagelse: ”Vi deltager og kommer med input, som måske andre ikke kommer med, fordi vi ser det fra et lidt andet synspunkt”.

Hvad der måske umiddelbart kan fremstå som flødeskum på toppen eller lidt farverigt krymmel, der er drysset ud i løbet af projektperioden med afholdelse af de fælles workshops for aktionslæringsgrupperne, viser evalueringen, at netop de fælles workshops er en afgørende ingrediens. Ingrediensen er vigtig, da den rusker i de gængse måder at forstå problemer på, og der åbnes op for nye kreative løsninger med inputtene udefra, der bidrager med alternative perspektiver. Det bliver nemmere at tale sammen og dermed skabes der mod til at bryde ud af den silo, man selv sidder i. Og der gøres plads til andre stemmer. Samtidig skaber de fælles oplevelser på workshopdagene fælles referenceramme og bidrager til en fælles mission.



Leg, mod og læring

Den tredje ingrediens omhandler en særlig indstilling til arbejdet, der bærer præg af leg, mod og læring, som f.eks. at kaste sig ud i noget der kan gå galt, at gøre noget andet end det sædvanlige, at træde ud af egen komfortzone og investere i det, der kan gøre det sjovere. Indstillingen er faciliteret stærkt gennem aktionslæringsforløbet og aktionslæringsens cirkularitet, dels ved at deltagerne er blevet kastet ud i dans, rap, stomp, formgivning og tegning på workshopperne, dels er de blevet undervist i, hvordan aktionslæringsprocesser bygger på spørgsmål, hvor svaret er ukendt og prøvehandlinger er nødvendige. Den legende indstilling bidrager til at tage noget af presset, når man skal forsøge sig med noget nyt, så fejl kan blive til læring. Arbejdet drives af at have det sjovt sammen imens løsninger udforskes. Formålet har været at levne plads til at gå omveje, gå små skridt på skæve veje, fare vild og falde i grøften undervejs. Der skal være plads til at holde pauser, hvor der bliver tanket ny energi. Den resultatorienterede tilgang som er bundlinje-fikseret må på orlov – og det skal ledelsesslag og det politiske lag i kommunen respektere og skabe rum for. Som en sundhedskonsulent beskriver de frie rammer for opgaveløsningens betydning:



[...]vi har ikke haft en ledelse der har sagt ja, vi vil gerne have i går dén her vej. Vi har briefet dem om det. Vi har hørt - kan vi få lov til det? Vi har egentlig haft sådan ret fri metodefrihed under de her rammer for Kulturens Rige og det gør, at vi ikke skulle spørge om ting hele tiden. Det har også skabt, at man har kunnet have et flow og en dynamik, og man kunne 'poppe' som popcorn, når man har nogle gode ideer."

Sundhedskonsulent



At blive åndet i nakken for at skabe og vise "resultater" er meget lidt befordrende i arbejdet med at samskabe nye måder at samarbejde på og finde nye løsninger på komplekse problemer. Men det handler også om - som aktionslæringsdeltager fortæller - at frigøre sig fra



det der new public management altså den der tankegang, der ligesom har ligget nedover når man skal lave et projekt. Så går man bare ind til det med de der briller på. Og der har jeg i hvert fald fået udvidet min sådan bevidsthed omkring det, så jeg tænker meget mere over at være nærværende i det på en eller anden måde."

Kulturkonsulent

En fællesskabskonsulent benytter begrebet leg om den proces, aktionslæringsgruppen har været igennem:



Kulturens Rige er jo i bund og grund en måde at få lov til at lege lidt med, hvordan vi kan lave de der samarbejder hos os. Fordi man kan jo være inspireret af andre, og det er jo supergodt, men også hvad der fungerer med den måde, vi er organiserede på.”

Fællesskabskonsulent

Fællesskabskonsulenten peger her på to væsentlige forhold. Dels det befrugtende i at få lov at lege med – eller med andre ord nysgerrigt undersøge uden stram styring og kendte outputs – hvordan samarbejder kan opstå og hvordan de kan organiseres. Dels peger fællesskabskonsulenten på, at velfærdsopgaven har en kompleksitet, der nødvendiggør lokalt udviklingsarbejde og lokal tilpasning af den viden, der er på området. One size fits all og standardiserede manualbaserede indsatser opleves således ikke som et meningsfuldt svar på det lokale arbejde med mental sundhedsfremme. Men den legende indgang kan kræve mod, særligt når man som medarbejder er vant til at arbejde under en stram projektramme og har en klar retning for sit arbejde. Og her bliver modet understøttet af ingrediensen ”etablering af ’vi’”:



nu har vi arbejdet sammen i den her gruppe, og vi kan sådan begynde at... der er det måske nemmere nogle gange at tænke ud af boksen eller prøve noget andet eller lidt skørt eller sådan noget, fordi nu kender vi hinanden, og vi er også sådan trygge ved hinanden, men det kan godt være noget andet, hvis det så er i en anden gruppe, hvor man ikke rigtig kender hinanden”

Kulturkonsulent

Undervejs har flere af aktionslæringsgrupperne stødt på udfordringer (f.eks. opsigelser, politiske omprioriteringer, sygdom) der har ændret rammer og betingelser for arbejdet. Det har gjort det nødvendigt at gå omveje og ændre retninger undervejs for at få de planlagte prøvehandling og indsatser igangsat og ikke henlagt som umulige at gennemføre. Hvis opgaven netop bliver at finde den nye vej at gå, bliver det muligt at undgå at betragte projektet som mislykket. Som en leder af en kulturinstitution fortæller om en politisk omprioritering, der skabte et ophold, en omvej og en ny destination:



Jeg tænkte det skal fandme være løgn. Vi var rigtig gode til at finde ud af, vi var enige om, at det her, det skulle ikke ødelægge noget. Vi havde egentlig gang i noget, der var rigtig rigtig godt. Og det vil vi gerne fortsætte med. Og blive klogere på. Og også skabe en forståelse af, vi er jo egentlig også sat i verden for at øve os. Nu havde vi noget vi skulle øve os på deroppe [lokalområde]. Nu øver vi os bare et andet sted”.

Leder af kulturinstitution

Lederen af kulturinstitutionen taler om at øve sig, men citatet berører også den fjerde og sidste ingrediens, der har fået navnet ”gnist og flamme”.

Gnist og flamme



Leder af kulturinstitution: "Så kan jeg huske, at I så sagde, men hvad går det ud på? Så sagde jeg, at det ved jeg faktisk ikke helt. Men det skal vi finde ud af sammen. Hvordan det kan give mening"

Frivillig/borger: "Og så blev vi tændt!"

Sådan fortæller deltagere i en aktionslæringsgruppe om, hvordan fire frivillige blev involveret og engageret i Kulturens Rige. Den virksomme ingrediens "gnist og flamme" omhandler den enkelte deltagers såvel som hele aktionslæringsgruppens engagement i sagen. Ønsket om at træde nye stier og bygge broer er afgørende for at det rent faktisk er lykket grupperne af samarbejde om at anvende kunsten, kulturen og det kreative til at skabe mærkbare og sanselige øjeblikke for deres målgrupper til styrkelse af den mentale sundhed. En frivillig udtrykker det således:



Jeg vil sige én ting, det er vigtigt, at hvad enten man er lønnet medarbejder, eller man er frivillig, så er det nødvendigt med en personlig entusiasme for sagen."

Det er generelt set aktionslæringsgruppernes opfattelse, at det der har drevet dem frem, er deres engagement i sagen, at der har været gnist og flammer for dem i netop denne dagsorden. Det understøttes af observationerne til workshopperne, der har emmet af deltagelse og engagement, hvor deltagerne har kastet sig ud i f.eks. rap, dans, og stomp med stor ihærdighed. Det er i denne sammenhæng værd at bemærke, at det er fåtallet af deltagerne i aktionslæringsgrupperne, der har opgaven som en pålagt opgave.



Biblioteksmedarbejder: Jeg fik det jo som et tilbud. Jeg fik at vide, det er jo oplagt, det er dig. Og jeg blev simpelthen så glad. Det var ikke noget, jeg sådan blev sendt på og nu skal du repræsentere os. Jeg har altid tænkt mig, at det er en kæmpe gave at få lov til det her projekt. [...] Så den der entusiasme har været det, der har fået min tid. Jeg synes, det er bare så vigtigt. Det er megainteressant.

Projektleder: Det synes jeg, at alle dem, der har været med, har været med, fordi de synes, det er sjovt.

Gnisten og flammen i selve dagsordenen har sat ild under en vedholdenhed, der har skullet til, når processerne kræver omveje, må foregå i langsomme tempi eller bliver direkte udfordret:



Det har også været en lang proces for os at finde ud af, fordi hvordan og hvorledes vi skulle gøre det, fordi vi kunne ikke få nogle unge mennesker rigtigt i tale om det. Og vi kan jo heller ikke sætte et skilt op på en dør. Altså den der rekruttering af dem - hvordan fandt vi dem? Så derfor så endte vi med at gå i det der forebyggelsesmode i stedet for og tænke, hvad kan vi gøre af indsatser for, at de unge så ikke kommer i den der mistrivsel. Så vi slettede det der skilt på døren med at 'sårbare eller unge mennesker, der mistrives: kom her'. Så tænkte vi, vi må gøre noget for dem, så de opdager, hvad kultur kan positivt i deres hverdag. Og da vi så fik samarbejdet med skolen og [vi tænkte], så skulle vi også have kulturskolen på banen til at komme med noget af alt det her til at vise, jamen hvad er det rent faktisk for nogle ting, kultur kan."

Sundhedskonsulent

Når stisystemerne ikke er hverken etableret eller indskrevet på et kort, skal der gås en ekstra mil - hvor næringen er gnist og flamme - for at få initiativer til at lykkes og potentialer til at vokse ud til egentlige samarbejder og nye stisystemer mellem forskellige aktører i kommunen:



Men nu har vi fået hul igennem til Sundhedshuset. Det kunne også være, vi skulle ned og få lidt mere hul igennem ned til jobcentret, der har nogle, der skal i jobtræning og sådan nogle ting. Altså hvordan kan vi gøre en forskel der og sådan noget ik'? Men ja, ting tager tid. Men vi øver os jo."

Leder af kulturinstitution

Flere af aktionslæringsgrupperne fremhæver vigtigheden af, at der er en tydeligt engageret tovholder for gruppen, der samler og smitter med initiativ, leder gruppen i det ukendte terræn og fungerer som samlingspunkt.



Afsluttende betragtninger



“Where do we go from here?”, spørger regnbueskiltet på Arken, hvor fjerde fælles workshops for aktionslæringsgrupperne blev afholdt. Ingredienslisten peger en retning ud, når vi vil bruge kunsten, kulturen og kreativiteten som afsæt for kommunalt mentalt sundhedsfremmearbejde, hvor ambitionen er at skabe broer mellem forvaltningsområder, trampe nye stier på tværs og samskabe indsatser ikke kun for borgere men også med borgere. Med ingredienslisten bestående af de fire ingredienser følger en lille kondenseret guide:

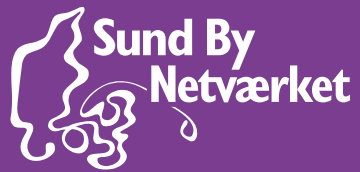
Saml en gruppe af medarbejdere på tværs af kultur, sundhed, social, beskæftigelse – hvordan det giver mening i din kommune, der har gnist i projektet. Ræk ud til lokale kulturinstitutioner. Sørg for at gruppen indeholder medarbejdere, der har førsteledskontakt med de borgere, der er målgruppe for indsatsen. Skab fælles fundament og fælles arbejds- og forståelsesramme gennem oplevelser/input/vidensindspark “udefra”. Skab en fælles fortælling om, at I øver jer sammen og skab plads til leg og kreativitet. Prioritér relationsdannelsen i gruppen undervejs i forløbet? gennem de fælles oplevelser.

Hvad der findes for enden af regnbuen i den enkelte kommune, det må de forsatte eksperimenter og udforskninger vise.

Litteraturliste

- Amhøj, C. B. (2019a). Sustainability as an Ecology of Learning, Thinking and Acting: Using the World Health Organization's Six P's as an Action-research Intervention to Create Public Value with Multiple Bottom Lines. *Local Economy*, 34(5), 439-455. <https://doi.org/10.1177/0269094219847124>
- Amhøj, C. B. (2019b). Ledelse af fælled-skabelse. Lederliv. <https://www.lederliv.dk/sites/default/files/Ledelse%20af%20f%C3%A6lled-skabelse.pdf>
- Bukdahl, D. (2021). Gode løsninger på svære sociale problemer. København: Samfundslitteratur
- Cartwright, Nancy og Jeremy Hardie (2012). Evidence-Based Policy: A Practical Guide to Doing It Better. Oxford University Press
- Bukdahl, D. og Vickery, R. (2022). Virksomme ingredienser i ungeindsatser – en analyse af 12 indsatser til unge. Copenhagen Dome. <https://www.sus.dk/wp-content/uploads/2023/02/bilag-3.-analyse-af-virksomme-ingredienser-i-ungeindsatser.pdf>
- Fancourt, D. & Finn, S. (2019). What is the evidence on the role of the arts in improving health and well-being? A scoping review. World Health Organization. Regional Office for Europe. <https://apps.who.int/iris/handle/10665/329834>.
- Friis-Holmberg T, Illemann Christensen A, Zinckernagel L, Skytte Petersen L, Hulvej Rod M. 2013. Kortlægning. Kommunernes arbejde med implementering af Sundhedsstyrelsens forebyggelsespakker. København: Center for interventionsforskning, Statens Institut for Folkesundhed.
- GBD (2019). Mental Disorders Collaborators 2022. Global, regional, and national burden of 12 mental disorders in 204 countries and territories, 1990-2019: A systematic analysis for the global burden of disease study 2019. *The Lancet Psychiatry*, 9(2): 137-150
- Jensen, A. (2022). Kultur og sundhed. Aarhus: Forlaget Klim.
- Nielsen, L., & Holstein, B. E. (2021). Sociale relationer, fællesskab og social kapital. I: Jensen, B. B., Grønbaek, M. og Reventlow, S. (red.): Forebyggende sundhedsarbejde (7 udg.). København: Munksgaard
- Patton, Michael Quinn (2017). Principles-Focused Evaluation: The GUIDE. Guilford Publications
- Santini, Z. I., Thygesen, L. C., Krokstad, S., Bonde, L. O., Donovan, R. J., Koushede, V., Jensen, A., Koyanagi, A., & Ekholm, O. (2023). Engagement with arts and culture activities in the Danish general population: Longitudinal associations with new onset or persistent depression and mental wellbeing. *British Journal of Health Psychology*. <https://doi.org/10.1111/bjhp.12657>
- Sund By Netværket (2019). Verdensmålene i et folkesundhedsperspektiv. De 6 P'er. Lokaliseret 05.07.2023 på <https://sund-by-net.dk/wp-content/uploads/2019/10/Verdensm%C3%A5lene-i-et-folkesundhedsperspektiv.pdf>
- Sund By Netværket (u.å.). De 6 P'er. Lokaliseret 05.07.2023 på <https://sund-by-net.dk/wp-content/uploads/2017/07/Hvad-er-de-6-P%C2%B4er.pdf>
- Sundhedsstyrelsen (2022). Danskernes Sundhed – Den Nationale Sundhedsprofil 2021. København: Sundhedsstyrelsen
- WHO 2013. Mental health action plan 2013-2020. Lokaliseret 11.06.2023 på <https://www.who.int/>
- WHO 2022. World mental health report: transforming mental health for all. Geneva: World Health Organization.

Egne notater



Sund By Netværket
c/o KL-huset
Weidekampsgade 10
2300 København S

Telefon 33 70 35 80
E-mail: post@sundbynetvaerket.dk
www.sund-by-net.dk



9 788792 848437